

INTRADEL VOUS INVITE À LA TOURNÉE LIÉGEOISE DU SPECTACLE

SECTEUR K

ENTRÉE
GRATUITE

DU THÉÂTRE ISOCÈLE

DOSSIER PÉDAGOGIQUE DU SPECTACLE À L'INTENTION
DES ENSEIGNANTS. UN SPECTACLE À PARTIR DE 8 ANS.



ECRITURE ET MISE EN SCÈNE SYLVIE DE BRAEKELEER
AVEC ANNA GALY, CATHERINE PICALUSA, GENTIANE VAN NUFFEL.

CENTRE CULTUREL DE THEUX

(THÉÂTRE L'AUTRE RIVE)
087 64 64 23 - WWW.CCTHEUX.BE
LUNDI 10/10 À 10H & 14H00

CENTRE CULTUREL DE WELKENRAEDT

087 89 91 73 - WWW.FORUMDESPYRAMIDES.BE
MERCREDI 12/10 À 10H

LA CITÉ MIROIR

04 230 70 50 - WWW.CITEMIROIR.BE
LUNDI 17/10 À 14H

CENTRE CULTUREL DE REMICOURT

019 54 45 10 - WWW.CENTRECULTURELREMICOURT.BE
LUNDI 24/10 À 10H30 & 13H45

CENTRE CULTUREL DE SERAING

04 337 54 54 - WWW.CENTRECULTURELDESERAING.BE
LUNDI 21/11 À 10H & 14H

CENTRE CULTUREL DE WANZE

085 21 39 02 - WWW.CENTRECULTURELWANZE.BE
LUNDI 5/12 À 10H15 & 13H30

FOYER CULTUREL DE SPRIMONT

04 382 29 67 - WWW.FOYER-CULTUREL-SPRIMONT.BE
MARDI 6/12 À 13H45 & MERCREDI 7/12 À 10H30

AVEC

 THÉÂTRE ISOCÈLE


www.intradel.be



Territoire Nord-Ouest n°10, secteur K, des États-Unis d'Asie-Europe. Nous sommes en l'an 2157. Une terre orangée. Et dessus une bulle. Dans la bulle une espèce de cabane. Autour de la cabane, partout des tuyaux.

GrandmaMika et sa petite-fille attendent. Mamouchka devrait revenir bientôt des Grands Réservoirs où elle travaille pour le moment.

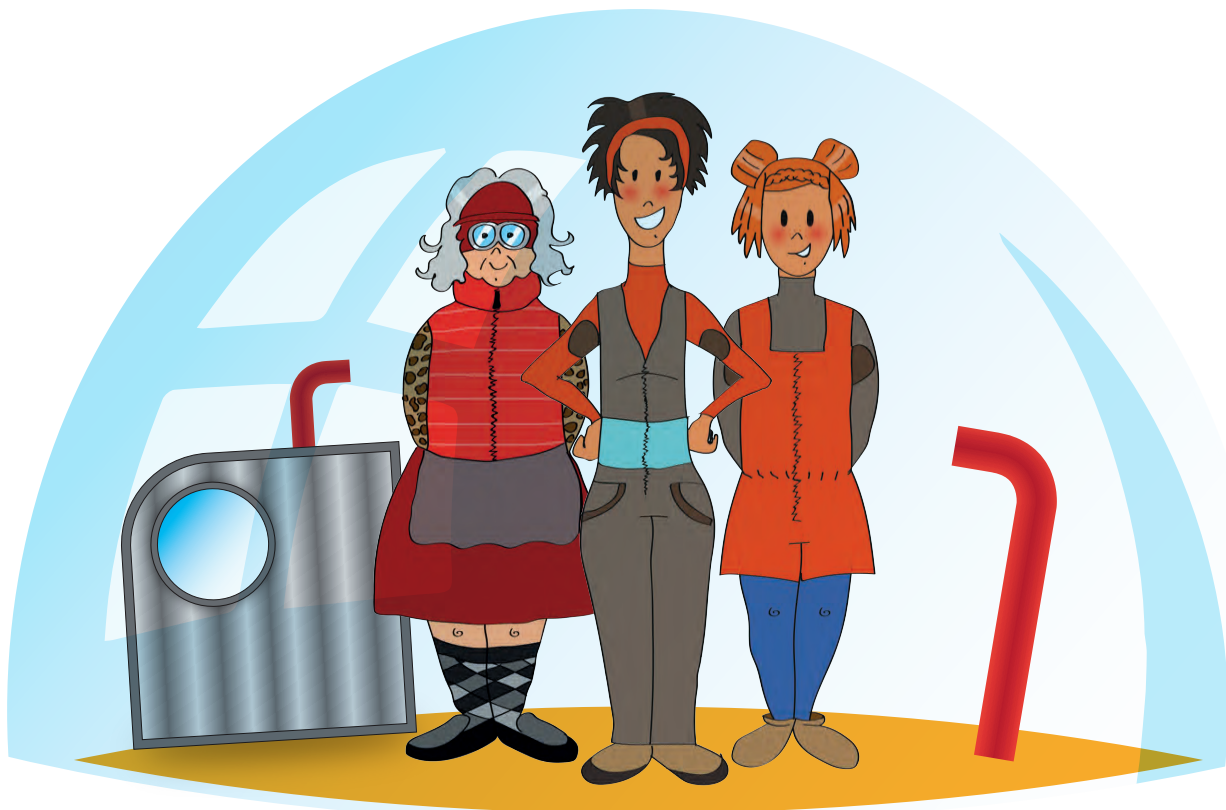
Alors, pour passer le temps, GrandmaMika et Kakahouette font des mots croisés ! Mais en 2157, les mots ne sont plus tout à fait les mêmes. Il y en a des nouveaux et des qu'on a oublié.

GrandmaMika est née en 2004. Malgré son grand âge elle est en pleine forme ! À peine quelques cheveux gris et quelques rides... Elle saute et bouge dans tous les sens. Elle fait partie des Honorables : ceux qui ont connu le Grand Gaspillage alimentaire, l'époque du bric à brac,...

Par un des tuyaux, la radio annonce une grande nouvelle : au-dessus du secteur M on aurait aperçu un nuage !

" Un quoi ? " Demande Kakahouette. C'est vrai que les nuages sont devenus une denrée rare... Tout comme l'eau, les fruits, les légumes, la viande. Le chocolat ! Rajoute GrandmaMika. Et les amis... soupire Kakahouette.

Mais que s'est-il donc passé ?



Après avoir vu Secteur K et fait connaissance avec Kakahouette, sa maman et GrandmaMika, il y a des choses à dire, à comprendre, et auxquelles réfléchir,...!

Pour vous aider à lancer le débat, des cercles de paroles, ou des activités artistiques, voici quelques questions à adapter selon les âges.

1. QUESTIONS EN « VRAC » APRÈS LE SPECTACLE

QUESTIONS SUR L'ÉCOLOGIE, L'ENVIRONNEMENT :

1. Kakahouette et GrandmaMika vivent dans des bulles. Pourquoi ? De quoi doivent-elles se protéger ?
2. Doit-on être attentif à ce qu'on consomme ? Pourquoi ? Que pourrais-tu changer dans ton comportement, au quotidien, pour ne pas en arriver à vivre dans des bulles ?
3. A ton avis, qu'est-ce que l'éco-consommation ? Quels sont les petits gestes du quotidien à adopter pour devenir un éco-consommateur ?
4. Pour toi, qu'est-ce que la période du Grand Gaspillage ? Est-elle vraiment différente du présent ?
5. Est-ce qu'à la maison, vous mangez les restes du souper de la veille ? Pourquoi est-ce important à ton avis ?
6. Est-ce que tu as conscience qu'avoir de l'eau potable qui coule du robinet est une chance ? Est-ce que tu en bois ? A ton avis, est-ce mieux de boire l'eau du robinet ou l'eau en bouteille ?

ET SI C'ÉTAIT TOI ? IMAGINE...

1. Imagine que tu as grandi toute ta vie dans une bulle. Que penserais-tu ?
2. Tu as vu la bulle de Kakaouhette. Comment vivre la privation de choses que l'on appréciait ? Qu'est-ce qui te manquerait et que tu as aujourd'hui ?



Pour choisir les mots, exprimer des idées, manifester sa désapprobation, crier sa joie, mettre de l'ordre dans sa pensée, poser des questions, expliquer les ressentis, enquêter sur des faits, projeter des actions...

Et les partager avec les autres... !

2. PETITS GOÛTERS PHILO (8/12 ANS)

Pourquoi ne pas organiser un « Goûter Philo » en classe ? Quelques conseils pour un débat réussi !

LA PRÉPARATION

- Trouver un lieu calme afin que le goûter ne soit pas dérangé par du passage.
- Etant donné la thématique du spectacle, il est indispensable d'organiser un goûter sans déchets d'emballage (Gobelets réutilisables, eau du robinet servie dans des cruches, fruits locaux, gâteaux maison ou emballés en grande quantité, ...)
- Les enfants pourront s'asseoir par terre (prévoyez les coussins afin qu'ils soient confortablement installés).
- Placez le goûter au milieu pour plus de convivialité.

LE SUJET

- Le choix du sujet est primordial. Pour que la discussion soit animée, il faut que les enfants participent à ce choix.
- Proposez plusieurs sujets en lien avec le spectacle (voir questions en vrac ci-dessus), puis laissez les enfants déterminer lequel les intéresse le plus grâce à un vote à main levée.

LA DISCUSSION

- Une fois le sujet choisi, la discussion peut commencer !
- Si la conversation a du mal à démarrer, il est toujours possible de s'aider de mots clés que vous aurez recueillis dans une boîte, de montrer une photo du spectacle... et zou... ça démarre ! Derrière une question, il s'en cache souvent d'autres, et petit à petit, on se lance dans de grandes discussions !

NB : Le principe peut être repris sans coussins, gâteaux et autres,... pour les plus grands. Quoique...

3. LE JEU DES « QUESTIONS EXPRESSES » (À PARTIR DE 8 ANS)

Les enfants sont installés en cercle. Parmi eux sont choisis un observateur, un rapporteur, un médiateur. Ce sont eux qui vont gérer les questions/réponses (temps, respect de la parole, participation active de tous,...). Le professeur restera en dehors.

Les élèves écrivent une question (anonyme) très rapidement sur une bandelette de papier à partir des thématiques suivantes : Si je te dis « Ecologie », « Environnement », « Eco-consommation », « Pollution », « Gaspillage », à quelles questions cela te fait-il penser ?

L'objectif est d'être le plus spontané possible, sans trop réfléchir. Ensuite, ils déposent chacun leur question dans une boîte (urne,...) et partagent ensuite leur savoir, leur compréhension du sujet, leurs ressentis, sans chercher forcément une réponse unique à une question ou une réponse tout court. Parfois, il n'y a pas de réponse, mais se poser la question fait déjà progresser la pensée et le comportement.

4. PHOTOLANGAGE (8/13 ANS)

Laisser les enfants découvrir des photos du spectacle (disponibles sur www.intradel.be ou <http://www.theatre-isocèle.be/spectacle/secteur-k>) et proposer d'expliquer le moment représenté sur la photo. Définir les émotions, les idées, les intentions des personnages, ce que les enfants ont ressenti.

Autre possibilité : Remettre les images dans l'ordre et raconter l'histoire avec ses propres mots, parler en « Je ».

Autre possibilité : Demander aux enfants d'amener des photos (magazines, presse, cartes postales,...) qui, selon eux, illustrent le Grand Gaspillage, la Période Noire, l'époque du Bric à Brac. Présentation et explication de chacun devant la classe. Tentative commune de dresser le portrait de ces périodes. Faire des liens avec l'actualité.



5. CARTE MENTALE OU HEURISTIQUE (À PARTIR DE 8 ANS)

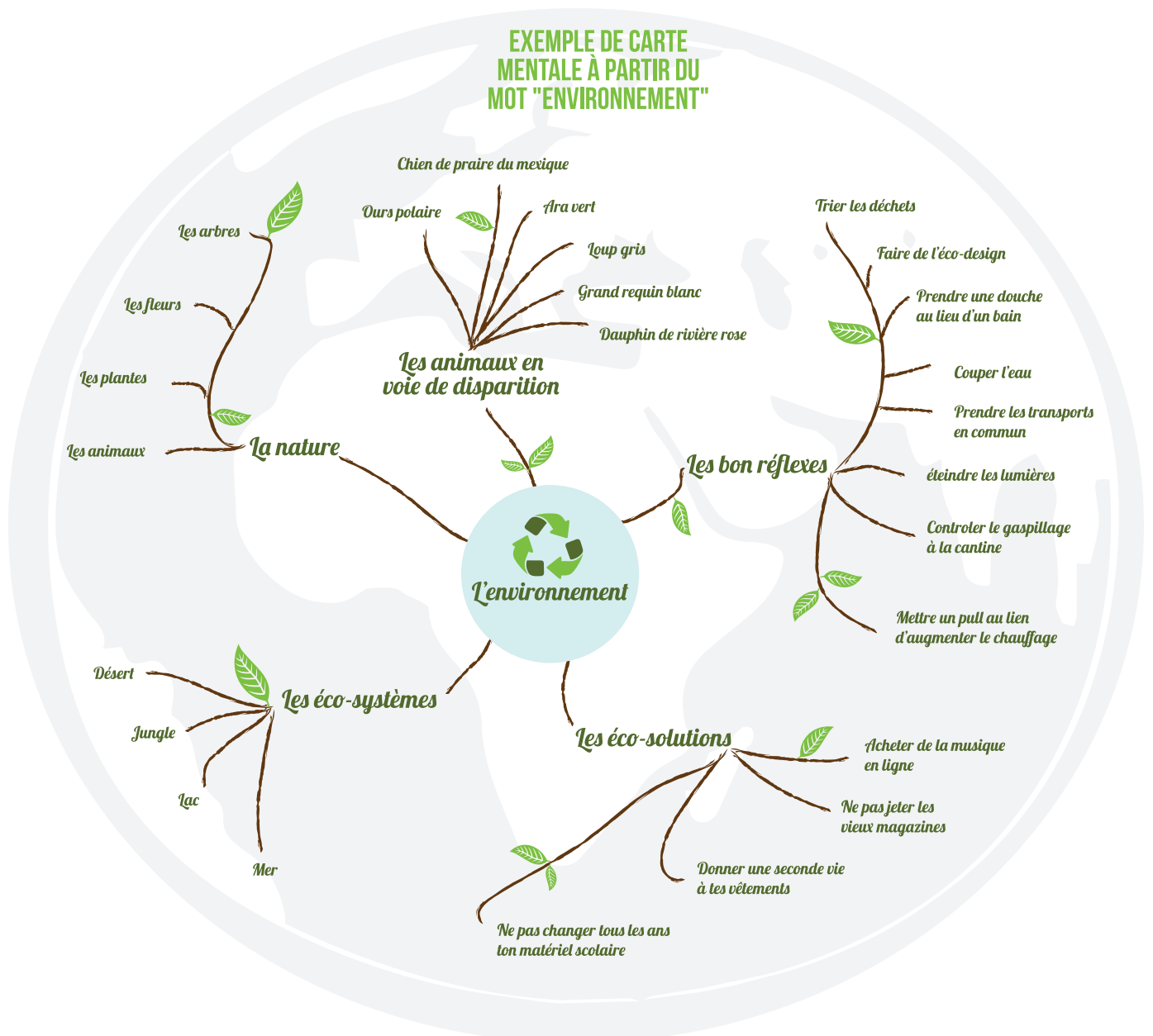
Il s'agit d'un schéma, d'un diagramme qui représente les liens entre les différentes idées ou des liens hiérarchiques entre différents concepts. Elle est également représentée par une arborescence de données. Cet outil, qui permet de structurer la pensée, sera bien utile ici pour mettre en évidence les liens de cause à effet, les domaines qui s'imbriquent, ... Bref, l'effet papillon en quelques sortes !

Réalisation de la carte mentale à partir de ces thèmes : « Période de Grand Gaspillage Alimentaire » ou « Potager de Kakahouette », « Réemploi », « Gaspillage ».

Explication : [Enseignement.be](http://enseignement.be)

Collaborer avec les cartes heuristiques :

<http://www.enseignement.be/index.php/index.php?page=26405&navi=319>





6. POUR « ILLUSTRER » LA RÉFLEXION

Parfois les mots qui expliquent ne suffisent pas ! On a envie d'exprimer avec ses mains, avec des images,...

DESSINS, COLLAGES, PEINTURES (8/12ANS)

Illustrer le Grand Gaspillage Alimentaire, la Période Noire, l'époque du Bric à Brac, la Renaissance – Œuvre collective ou individuelle et ensuite mise en commun. Faire éventuellement un fresque sous forme de dessin, collage, découpage,.. Choisir un format mini ou géant.

Décris en classe, en quoi cette période du Grand Gaspillage que tu as dessinée, te semble différente du présent. Penses-tu vraiment que ça soit différent ? Que peux-tu faire pour éviter de vivre dans des bulles comme Kakahouète ?



Conception et réalisation de ce dossier pédagogique par Intradel et calqué sur le dossier pédagogique du Théâtre Isocèle et Nancy Quadflieg disponible sur : <http://www.theatre-isocèle.be/spectacle/secteur-k>